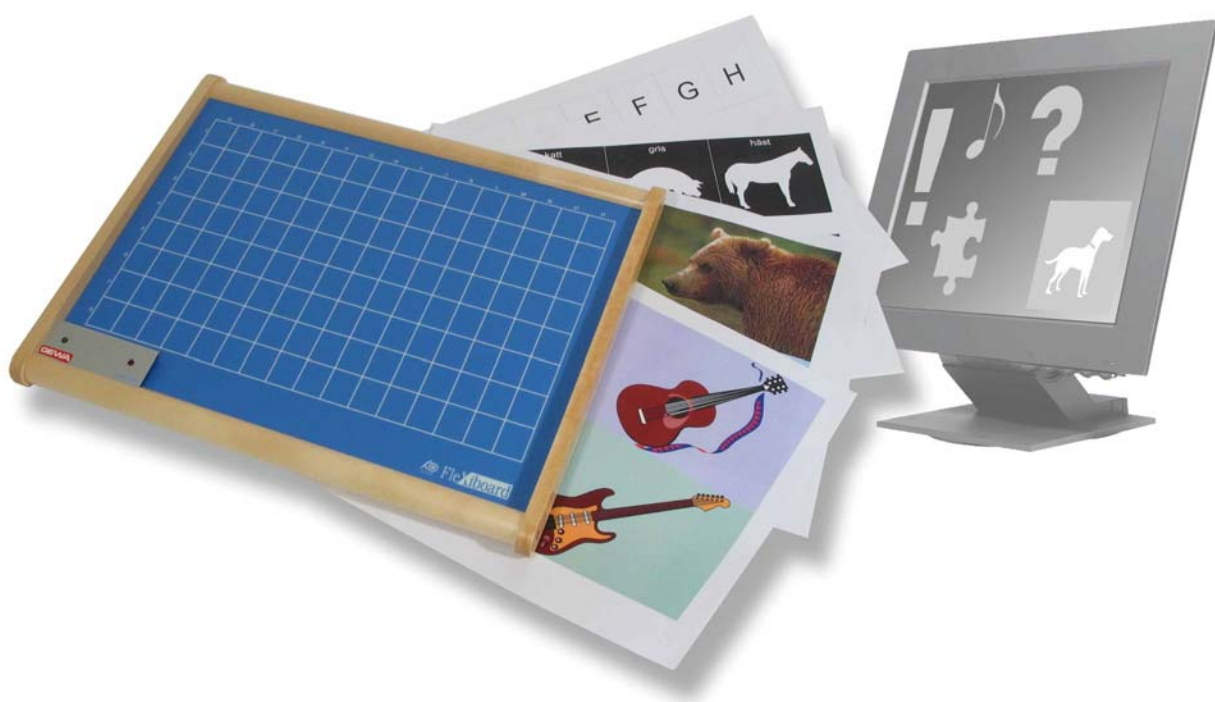


Bruksanvisning Flexiboard USB



Innehållsförteckning

Introduktion	3
Inledning.....	3
Flexiboard – översikt.....	5
Tryckkänslig yta.....	5
Optisk avläsare	5
Grön lysdiod.....	5
Röd lysdiod.....	5
Kabel	5
Bordsställ.....	5
Program till Flexiboard - översikt.....	6
FlexiUSB	6
Flexiladdaren	6
FlexiKom.....	6
Demo-bildbaser	6
Datorkrav.....	7
Installation.....	7
Information om Flexiboard	8
Komma igång med Flexiboard	9
Flexiboards funktionalitet	10
FlexiUSB	10
Överläggsavkänning.....	11
Lysdiodstatus.....	12
Laddning av Flexiboard	12
Återkoppling.....	12
Tryckkänslighet.....	13
Anslagsfördröjning.....	13
Studsskydd.....	13
Repetition	13
Musstyrning.....	14
Klickpunkter.....	14
Spelöverlägg.....	15
Standardöverlägg.....	16
Felsökning	18
<i>Flexiboard läser inte överläggets optiska kod</i>	18
<i>Flexiboard läser inte standardöverläggens optiska kod</i>	18
<i>Den optiska koden blir ”avhuggen” i nederkant på papperet</i>	19
<i>Knappar saknas i mitten vid utskrift på 2 A4-papper</i>	19
Tekniska data	19

Introduktion

Inledning

Flexiboard är en styrplatta med inbyggd överläggsavkänning.

En ”styrplatta” är ett sorts tangentbord som man själv bestämmer tangenterna på. ”Tangenterna” finns på ett pappersöverlägg och kan vara bokstäver, ord eller bilder. När man lägger på ett överlägg på styrplattan och trycker på en tangent händer det som man bestämt ska hända i datorn, t ex att en bild visas på skärmen.

Den inbyggda överläggsavkänningen innebär att Flexiboard automatiskt känner av vilket överlägg som ligger på, så man kan byta överlägg utan att behöva ändra något i datorn.

Flexiboard ger betydligt fler möjligheter än både vanliga tangentbord och andra typer av styrplattor. Tack vare dess flexibilitet kan den anpassas för personer med många olika typer av funktionshinder och möjliggöra en **självständig** datoranvändning.

Med programmet Flexiladdaren gör man sina egna överlägg till Flexiboard. När man gör ett överlägg definierar man dels **utseendet** – hur tangenterna ska se ut på överlägget - och dels **kommandon** - vad som ska hända i datorn när man trycker på tangenterna.

Ett kommando motsvarar en eller flera tryckningar på det vanliga tangentbordet. Det kan bestå av bokstäver och siffror men även <Delete> och <Return> eller tangentkombinationer som <Ctrl+A>. Tack vare att man kan lägga in flera tangenttryckningar i samma kommando kan man förenkla sådant som består av flera tangenttryckningar, t ex att visa bilder, skriva ut dokument eller starta program.

Flexiladdaren används även för att skriva ut överläggen. Vid utskriften förses överläggen med en optisk kod. Det är denna kod som möjliggör överläggsavkänningen.

Flexiboard kan ställas in på flera sätt, bl a avseende **tryckkänslighet** och **repetition**. Detta, och möjligheten att kunna bestämma tangenternas storlek, gör att Flexiboard kan anpassas för personer med olika typer av motoriska funktionshinder,

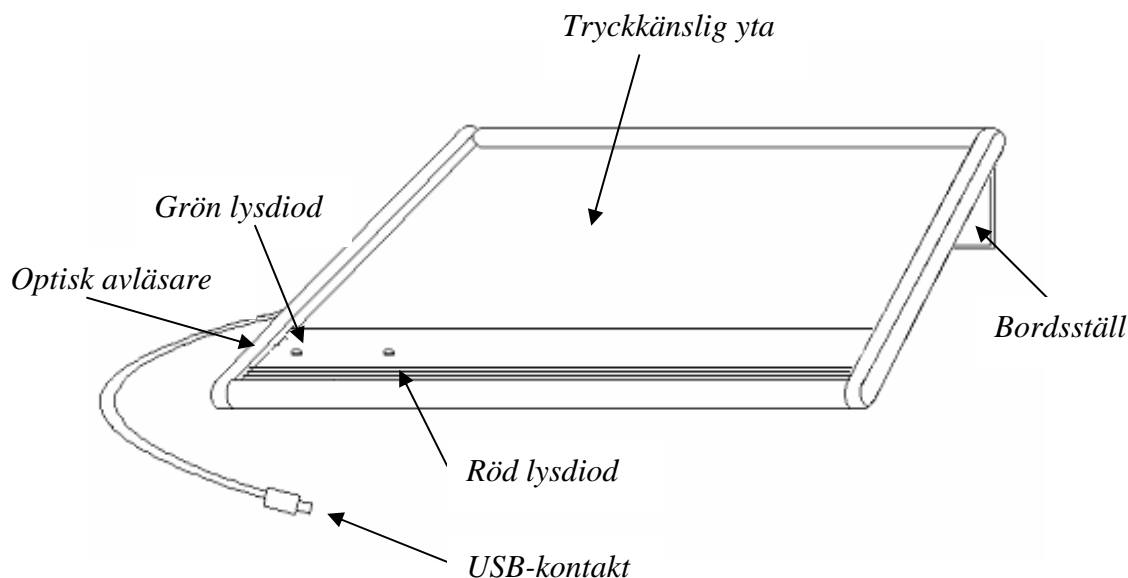
Flexiboard fungerar ihop med alla program. Det finns också en del program som är speciellt framtagna att användas ihop med Flexiboard, t ex FlexiKom, FlexiWord och FlexiView.

I första hand ersätter Flexiboard ett vanligt tangentbord, men Flexiboard kan även styra datorns muspekare. Detta kan ske på två sätt. Den ena varianten kallas ”musstyrning” och innebär att användaren flyttar musen genom att trycka på riktningsknappar på Flexiboard och klickar genom att trycka på klickknappar. Den andra varianten kallas ”klickpunkter” och innebär att när användaren trycker på en knapp på Flexiboard flyttas musen direkt till en viss position på skärmen och klickar där.

I denna bruksanvisning finns den nödvändiga informationen i de två första kapitlen; ”Introduktion” och ”Komma igång med Flexiboard”. Även kapitlet ”Komma igång med Flexiladdaren” i Flexiladdarens bruksanvisning är viktig att läsa.

Flexiboard – översikt

Flexiboard består av följande delar:



Tryckkänslig yta

Ytan består av 128 rutor som vardera kan innehålla ett kommando på max 256 tangenttryckningar.

Optisk avläsare

Avläsaren identifierar den optiska kod som ska sitta längst ned till vänster på varje överlägg. Överlägget skjuts in mellan avläsaren och den tryckkänsliga ytan.

Grön lysdiod

Den gröna dioden blinkar när Flexiboard är riktigt inkopplad och inget överlägg ligger på. När ett identifierat överlägg ligger på lyser dioden stadigt.

Röd lysdiod

Den röda dioden lyser när man trycker på en definierad ruta och ljusåterkoppling är vald. (Den blinkar även till i samband med att Flexiboard ansluts.)

Kabel

Kontakten ska anslutas till en USB-port på datorn.

Bordsställ

Bordsstället fälls ut på Flexiboards undersida, och gör att plattan står med 15° lutning.

Flexiboard kan också användas liggande plant.

Program till Flexiboard - översikt

Till Flexiboard hör följande programvara:

FlexiUSB

Programmet FlexiUSB innehåller merparten av Flexiboards funktionalitet och hanterar kommunikationen mellan datorn och Flexiboard. Programmet startas normalt automatiskt när datorn startas och ligger hela tiden aktivt i bakgrunden. Med FlexiUSB kan man också kalibrera de optiska detektorerna.

Flexiladdaren

Med Flexiladdaren kan man göra överlägg, skriva ut dem och ladda Flexiboard med dessa. Flexiladdaren innehåller också ett antal standardöverlägg, se avsnittet *Standardöverlägg* på sid 16.

FlexiKom

I FlexiKom ingår programmen FlexiWord och FlexiView samt den bundlade talsyntesen Acapela Multimedia.

FlexiWord är ett skrivprogram där man kan skriva med symboler, bilder, blockord och bokstäver. Till det som skrivs kan man koppla syntetiskt tal eller inspelat ljud.

FlexiView är ett bildvisningsprogram som visar en bild åt gången. Till varje bild kan man koppla syntetiskt tal eller inspelat ljud. Det är också möjligt att visa bokstäver, ord och meningar samt spela upp videosekvenser.

Demo-bildbaser

Demoversioner av följande bildbaser:

- *Pictogrambas för Windows* (Specialpedagogiska institutet)
- *Blissbas för Windows* (AnyCom)
- Svenska PCS-bilder (GEWA)
- *Handla-bas* (Trollreda)
- *Tecknad bas* (Trollreda)

(Demo-bildbaserna består av ett begränsat urval bilder, totalt 256 st.)

Datorkrav

Flexiboard och tillhörande programvaror kan användas på datorer med Windows 2000, Windows XP eller Windows Vista installerat. Datorn måste ha en USB-port.

Installation

Med Flexiboard levereras följande:

- Flexiladdaren inkl FlexiUSB (drivrutin till Flexiboard)
- FlexiWord
- FlexiView
- Bundlad talsyntes (Acapela Multimedia)
- Demobildbaser
- Bruksanvisningar
- Bildbaskontoret

Tillsammans med installations-CDn medföljer ett **serienummer**.

Gör så här för att installera:

1. Sätt i installations-CDn i CD-enheten. Installationsprogrammet startar automatiskt. Om huvudmenyn inte visas: Gå till *Start*-menyn, Välj *Kör* och skriv **d:\install.exe** (byt ut d om din CD-enhet har en annan beteckning). Klicka på **OK**.
2. Se till att det som ska installeras är förbockat och klicka på **Nästa**. (Om du har valt "Bruksanvisningar" får du även ange vilka bruksanvisningar som ska installeras.)
3. Välj "Standardinstallation" eller "Manuell installation" (endast för avancerade) och klicka på **Nästa**.
4. Fyll i Företag/Organisation och det serienummer som finns angivet på CD-fodralet. Klicka på **Nästa**.
5. Installationen startar. Demobildbaserna installeras endast om de riktiga bildbaserna inte finns. Det tar en stund att installera talsyntesen.
6. Ta ut CDn när installationen är klar.

När installationen är klar och Flexiboard är ansluten blinkar den gröna dioden på Flexiboard. FlexiUSB-ikonen visas i Aktivitetsfältet längst ned till höger på bildskärmen och ser ut som på bilden:



(Mera information om FlexiUSB finns i kapitlet *Flexiboards funktionalitet* på sid 10.)

innan man börjar göra sina egna överlägg är det viktigt att kontrollera att den optiska koden skrivs ut på exakt rätt plats på överläggen. Detta görs i programmet Flexiladdaren, se *Justera den optiska kodens placering* i Flexiladdarens bruksanvisning.

Information om Flexiboard

Mer information om Flexiboard och Flexi-programmen samt uppgraderingar finns på Gewas hemsida www.gewa.se och på Handiteks hemsida www.handitek.se.

På Handiteks hemsida finns även tips på användning, färdiga överlägg att ladda hem och ett diskussionsforum under fliken Forum där man kan gå in och skriva in både frågor och egna erfarenheter kring Flexiboard.

Komma igång med Flexiboard

När Flexiboard anslutits och installerats enligt föregående kapitel kan man prova dess funktion genom att följa instruktionerna nedan.

1. Om den gröna lysdioden blinkar är Flexiboard ansluten och FlexiUSB är startat.
2. Lägg på **standardöverlägg nr 101 "Alfabetet VERSALER**. Den gröna lysdioden slutar att blinka och lyser istället stadigt.
3. Starta ett ordbehandlingsprogram eller något annat program som använder siffror och bokstäver (t ex Anteckningar, som du hittar i Start|Program|Tillbehör).
4. Tryck på knapparna på Flexiboards överlägg. Den röda lysdioden lyser när du trycker och motsvarande bokstäver skrivs in i ordbehandlingsprogrammet.
5. Lägg på **standardöverlägg nr 102 "Alfabetet GEMENER"** på Flexiboard. Den gröna lysdioden lyser stadigt.
6. Tryck på knapparna på Flexiboards överlägg. Små bokstäver skrivs in i ordbehandlingsprogrammet.

Flexiboards funktionalitet

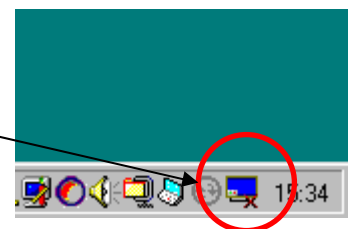
FlexiUSB

Mycket av Flexiboards funktionalitet ligger i programmet FlexiUSB.

När man trycker på Flexiboard skickas en signal till FlexiUSB med information om vilken ruta på Flexiboard man har tryckt på. FlexiUSB översätter signalen till en eller flera "tangentryckningar" och skickar sedan dessa till det aktiva programmet. Programmet uppfattar det som om "tangentryckningarna" kommer från ett vanligt tangentbord.

FlexiUSB startar automatiskt varje gång datorn startas (programmet lades i Windows Autostart vid installationen). Man ser att programmet är igång när dess ikon visas i Aktivitetsfältet längst ned till höger på skärmen.

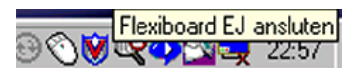
Man kan direkt se på FlexiUSB-ikonen om Flexiboard är ansluten eller inte.



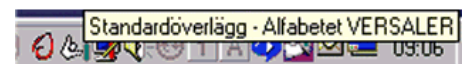
Flexiboard ansluten...

Flexiboard EJ ansluten...

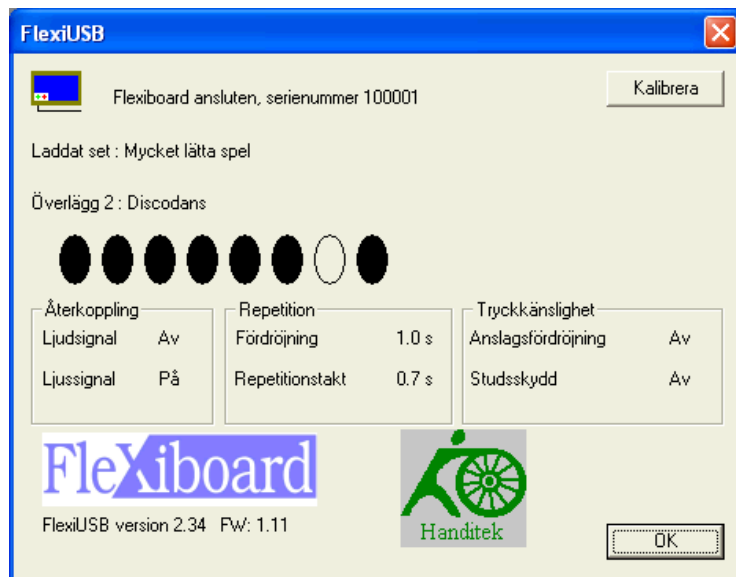
Om man håller muspekaren över FlexiUSB-ikonen och inget överlägg ligger på visas dessutom informationen om Flexiboard är ansluten eller ej ansluten i text.



Om ett överlägg ligger på som tillhör det laddade setet och man håller muspekaren över FlexiUSB-ikonen visas namnet på setet och överlägget. Om ett överlägg ligger på som **inte** tillhör det laddade setet är FlexiUSB-ikonen överkryssad.



Om man vill ha ytterligare information från FlexiUSB kan man klicka på dess ikon. Då visas dialogrutan nedan:



Om Flexiboard är ansluten och ett överlägg ligger på som tillhör det laddade setet visas information om just det överlägget.

Här kan man se inställningarna för återkoppling, repetition och tryckkänslighet. Dessa parametrar beskrivs i separata kapitel nedan.

Man får också en grafisk presentation av den avlästa optiska koden.

OBS!
Man behöver normalt inte öppna FlexiUSB.

Via FlexiUSB kan man även kalibrera Flexiboards detektorenhet, se avsnittet *Flexiboard läser inte standardöverläggens optiska kod* på sid 18.

Stäng FlexiUSB genom att klicka på **OK**. (Om man stänger via krysset avslutas FlexiUSB och då fungerar inte Flexiboard.)

Överläggsavkänning

Överläggsavkänningen fungerar så att Flexiboard läser av den optiska kod ("streckkod") som sitter längst ned till vänster på varje överlägg. Avläsningen går till så att Flexiboard skickar ut 8 stycken IR-strålar och känner av reflektionen. Vit punkt ger reflektion, svart punkt ger inte reflektion.

Sedan skickar Flexiboard en signal till FlexiUSB med information om vilket nummer överlägget har. FlexiUSB ställer om sin ikon mm beroende på om överlägget ingår i det laddade setet. Se avsnittet *FlexiUSB* ovan.

FlexiUSB skickar tillbaka information till Flexiboard om huruvida den gröna lysdioden ska lysa stadigt eller blinka, se *Lysdiodstatus* nedan.

Grön lysdiod

Den gröna dioden blinkar när Flexiboard är riktigt inkopplad och inget överlägg eller ett överlägg som inte är definierat ligger på. När ett identifierat överlägg ligger på lyser dioden stadigt.

Röd lysdiod

Den röda dioden lyser när man trycker på en definierad ruta och ljusåterkoppling är vald. Den röda lysdioden lyser också till en kort stund när Flexiboard ansluts.

Laddning av Flexiboard

För att ladda Flexiboard använder man programmet Flexiladdaren. Man kan ladda ett set i taget, och laddningen gör att de överlägg som ingår i det laddade setet nu fungerar ihop med Flexiboard.

Laddningen innebär *inte* att skicka information om överläggen till Flexiboard, utan att tala om för FlexiUSB vilket set det är som ska vara laddat. Se *FlexiUSB* på sid 10.

Man behöver endast ladda Flexiboard när man vill använda ett annat set än det som just nu är laddat. Ev förändringar inom det laddade setet (t ex nya eller borttagna överlägg) hanteras automatiskt av FlexiUSB.

Återkoppling

Med återkoppling ("feedback") menas den ljudsignal och/eller ljussignal som Flexiboard kan ge när man trycker på en definierad ruta. Återkopplingen ställs in via Flexiladdaren, se kapitlet *Inställning av återkoppling* i Flexiladdarens bruksanvisning.

Ljussignal

Den röda dioden lyser när man trycker på en definierad ruta och ljussignal är vald.

Ljudsignal

När man trycker på en definierad ruta och ljudsignal är vald piper Flexiboard.

Flexiboards tryckkänslighet kan anpassas med avseende på anslagsfördröjning och studsskydd för att fungera bra för personer med olika motoriska funktionsnedsättningar. Tryckkänsligheten ställs i Flexiladdaren, se kapitlet *Inställning av tryckkänslighet* i Flexiladdarens bruksanvisning.

Anslagsfördröjning

Anslagsfördröjning innebär att man måste trycka på Flexiboard en viss inställd tid innan kommandot skickas till det aktiva programmet. Detta gör att användaren kan ”leta sig fram” till önskad knapp med handen vilande på Flexiboard, och förhindrar misstag orsakade av att användaren oavsiktligt kommer åt en knapp.

Följande värden kan ställas:

Anslagsfördröjning (AF): 0.0, 0.1, 0.3, 0.5, 0.7, 1.0, 1.5, 2.0 sekunder

När anslagsfördröjning, t ex 0.3 sekunder, är vald kommer följande att skrivas ut på överlägget: **AF: 0.3**

Studsskydd

Studsskydd innebär att en knapp är blockerad en viss tid efter det att man släppt trycket, dvs om man darrar sänds inte samma signal igen.

Följande värden kan ställas:

Studsskydd (SS): 0.0, 0.1, 0.3, 0.5, 0.7, 1.0, 1.5, 2.0 sekunder

Studsskydd kan inte ställas samtidigt som anslagsfördröjning (då anslagsfördröjning automatiskt ger studsskydd).

När studsskydd, t ex 0.3 sekunder, är valt kommer följande att skrivas ut på överlägget: **SS: 0.3**

Repetition

Normalt ska inte en nedtryckning på Flexiboard repeteras. Men vid suddning och liknande funktioner bör repetition finnas.

Vid repetition finns två parametrar att ta hänsyn till; fördröjning innan repetitionen startar och repetitionsfrekvensen. Parametrarna kan ställas in enligt nedan:

Fördröjning (FD): 0.1, 0.3, 0.5, 0.7, 1.0, 1.5, 2.0 sekunder

Repetitionstakt (RT): 0.1, 0.3, 0.5, 0.7, 1.0, 1.5, 2.0 sekunder

Repetition kan stannas av/på för en viss knapp, men repetitionsparametrarna kan enbart ställas på överläggsnivå. Defaultvärden för ett set kan också ställas. Repetitionsparametrarna ställs in via Flexiladdaren, se kapitlet *Inställning av repetition* i Flexiladdarens bruksanvisning.

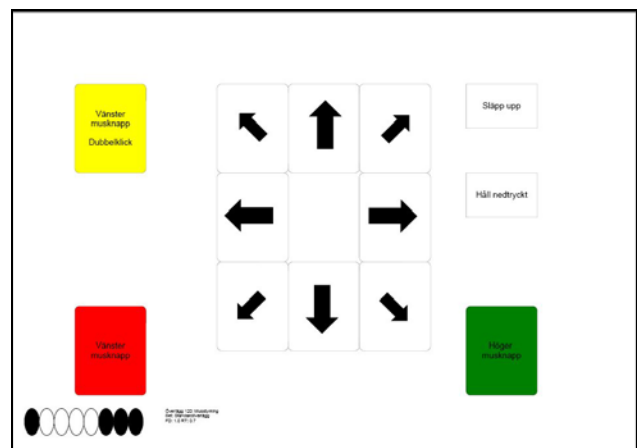
När repetition, t ex fördröjning 0.5 sekunder och repetitionstakt 0.3 sekunder, är vald för minst en knapp i ett överlägg kommer följande att skrivas ut på överlägget, **FD: 0.5 RT:0.3**.

Musstyrning

Musstyrning från Flexiboard innebär att flytta muspekaren över skärmen med en tangent på Flexiboard och sedan klicka med en annan tangent. Det är samma princip som för den vanliga musen, men ställer lägre krav på både kognitiv och motorisk förmåga.

Man kan göra egna överlägg för musstyrning eller använda standardöverlägg 120, se bilden till höger.

I kapitlet *Göra överlägg för musstyrning* i Flexiladdarens bruksanvisning beskrivs hur man gör överlägg för musstyrning.



Klickpunkter

Att använda klickpunkter är också en sorts musstyrning, se ovan. Men istället för att trycka på en tangent på Flexiboard och flytta muspekaren i en viss *riktning*, så flyttar man muspekaren direkt till en viss *position* och avslutar (oftast) med någon typ av musklick. Den position på skärmen som muspekaren flyttas till kallas för **klickpunkt**.

Klickpunkter måste definieras specifikt för en viss skärmbild (till skillnad från vanlig musstyrning).

Et exempel. I spelet "Pippi" händer olika saker beroende på var man klickar på skärmen. När man t ex klickar på klänningen hoppar Pippi fram ur den.

För att detta ska fungera från Flexiboard måste klickpunkten alltså vara på klänningen.

Det är lämpligt att den skärmbild som överlägget är definierat för finns även på överlägget. Då fungerar Flexiboard nästan som en pekskärm.

I Flexiladdaren 5 finns det stöd för att lägga in skärmbilder på överläggen ("skärmdumpar").

I kapitlet *Göra spelöverlägg* i Flexiladdarens bruksanvisning beskrivs hur man gör klickpunkter.



Spelöverlägg

Datorspel som utnyttjar DirectX kan man inte utan vidare styra från Flexiboard. Det beror på att DirectX "tar över" Windows gränssnitt mot hårdvaran, det som FlexiUSB använder sig av för att skicka tangenttryckningar. Detta fungerar alltså inte under DirectX, utan då måste tangenttryckningarna istället skickas via USB.

För att lösa detta problem har funktionen **spelöverlägg** införts.

När man vill använda Flexiboard till att spela spel som använder sig av DirectX väljer man mallen "Spelmall (DirectX)" när man gör ett nytt överlägg. Alla knapptryckningar på överlägget kommer då att skickas den alternativa vägen via USB så att spelet kan styras som tänkt. Långa kommandon (textsträngar) tar dock lite längre tid än vanligt.

För att använda spelöverlägg krävs minst version 2.30 av FlexiUSB.

I kapitlet *Göra spelöverlägg* i Flexiladdarens bruksanvisning beskrivs hur man gör speltangenter.

Standardöverlägg

Standardöverläggen fungerar alltid, oavsett vilket set som är laddat. De kan ha nummer 101-127.

Följande standardöverlägg finns definierade:

101	Alfabetet VERSALER	114	FlexiWord Exempelbilder
102	Alfabetet GEMENER	115	FlexiView
103	Alfabetet VERSALER tangentbord	116	Mellanslag Enter
107	Siffror	117	FlexiWord Exempel
108	Numeriskt tangentbord	120	Musstyrning
109	Piltangenter	127	Markera rutor från Flexiboard
113	Skriva i bild: Exempelbilder		

Standardöverlägg 127 används när man önskar markera rutor för knappar genom att trycka på rutorna på Flexiboard. Detta kan vara bra när man har ritat ett överlägg för hand, och ska definiera knapparna efteråt.

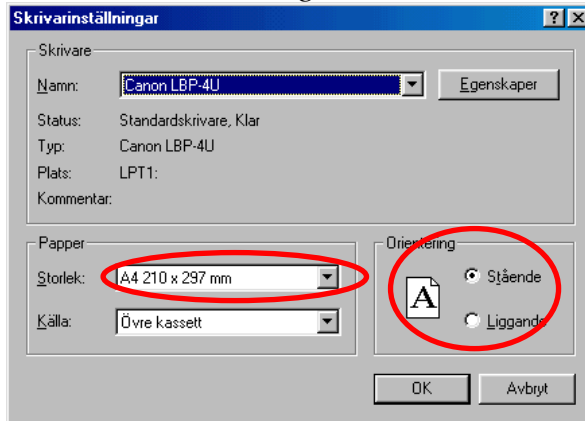
Standardöverläggens övre högra hörn är avklippta för att enklare kunna ta av dem från Flexiboard.

De flesta av standardöverläggen följer med Flexiboard vid leverans. De övriga kan man skriva ut själv. Gör då så här:

1. Starta Flexiladdaren.
2. Gå till **Inställningar**-menyn och se till att **Visa standardöverlägg** är förbockat.
3. Markera setet **Standardöverlägg**.
4. Dubbelklicka på det överlägg som du vill skriva ut, för att öppna det.
5. Gå till **Arkiv**-menyn och välj **Skriv ut**.
6. Klicka på **Inställningar**-knappen för att välja skrivarens inställningar. Välj papperets *storlek* och *orientering* i den dialogruta som visas. Orienteringen beror av storleken, se nedan.

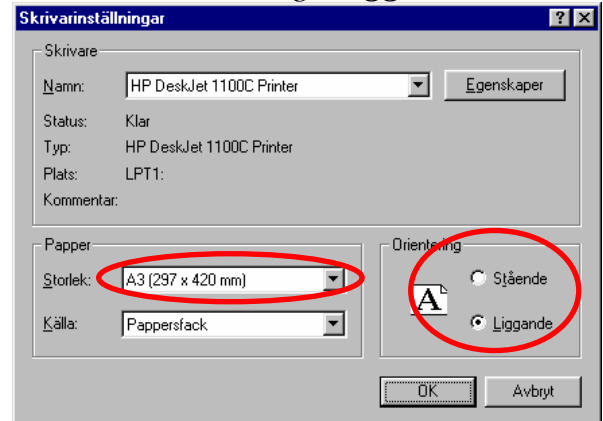
Storlek: A4

Orientering: Stående



Storlek: A3

Orientering: Liggande



Om A4-skrivare är vald skrivs överlägget ut på 2 ark. Dessa ska sedan tejpas ihop kant i kant, med arket med den optiska koden till vänster.

Felsökning

Flexiboard läser inte överläggets optiska kod

Att Flexiboard inte läser av koden på överläggen på ett stabilt sätt kan ha följande orsaker:

1. Att koden inte är riktigt rätt placerad på överläggen.
2. Att Flexiboard inte ”ser” de svarta punkterna i koden. Detta problem uppstår endast med vissa bläckstråleskrivare, och beror på att skrivaren skriver ut med opigmenterat bläck vilket är osynligt för IR-detektorer. Idag är det bara Hewlett Packards bläckstråleskrivare modell 600 och uppåt som använder pigmenterat bläck, och därför skriver koder som Flexiboard detekterar utan problem.
3. Att detektorenheten på Flexiboard inte är riktigt kalibrerad.

Så här kan du lösa problemet:

Kontrollera och justera kodens placering på överläggen. Se *Justera den optiska koden* i Flexiladdarens bruksanvisning.

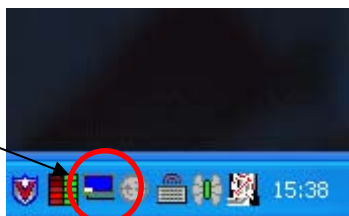
Fyll i de svarta punkterna i koden med en kolhaltig tuschpenna, t ex EASYRASE Whiteboardpenna. Det går också bra att kopiera hela överlägget i en kopiator.

Kalibrera Flexiboards detektorenhet. Om Flexiboard inte läser av original standardöverläggen på ett bra sätt, behöver detektorenheten kalibreras. Detta görs via funktionen ”Kalibrera” i FlexiUSB, se nedan.

Flexiboard läser inte standardöverläggens optiska kod

Om Flexiboard inte läser av standardöverläggens optiska kod kan detektorenheten ha påverkats, t ex tryckts ned eller böjts upp en aning. Då kan detektorerna behöva kalibreras.

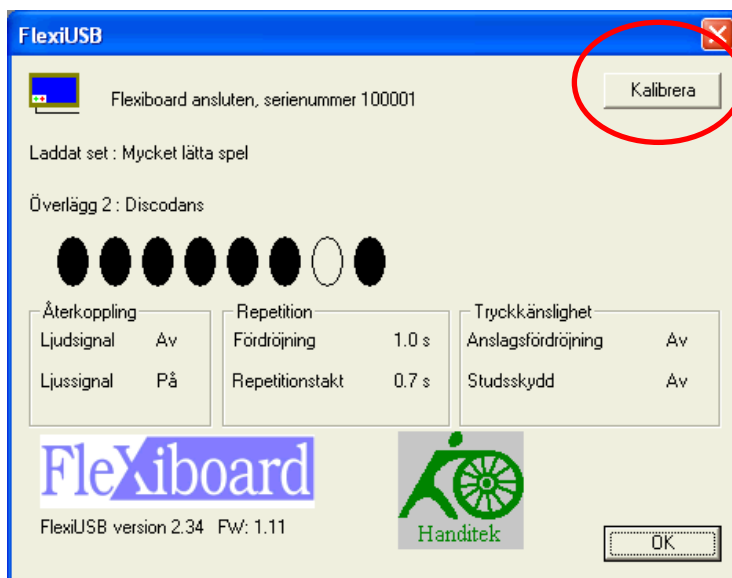
Klicka på ikonen för **FlexiUSB** i Aktivitetsfältet längst ned till höger på skärmen.



FlexiUSB's dialogruta öppnas.

Om det ligger ett överlägg på Flexiboard ska du ta bort det.

Klicka på knappen **Kalibrera** och följ instruktionerna för kalibreringen.



Den optiska koden blir "avhuggen" i nederkant på papperet

Visa enkla skrivare av äldre modell klarar inte att skriva ut längre ned på papperet än ca 15 mm från nederkanten. Det medför att den optiska koden blir "avhuggen", men trots detta fungerar avläsningen fungerar bra ändå.

Knappar saknas i mitten vid utskrift på 2 A4-papper

Ingen skrivare kan skriva allra längst ut på papperets kanter. När man skriver ut överlägg på 2 A4-papper blir det därför alltid en smal vit rand i mitten av överlägget när papperen tejplats ihop.

Undvik detta problem genom att inte göra knappar i kolumn H eller I.

Tekniska data

Fysiska mått (L x B x H):	45 x 36 x 3 cm
Vikt:	2,5 kg
Dataanslutning:	USB 1.1

Rengöring

Flexiboard görs rent med en **mycket hårt urvriden trasa** som doppats i vatten med lite diskmedel i. Efter rengöring torkas den med en torr trasa. Om Flexiboard är ansluten till en dator skall datorn stängas av innan rengöring påbörjas.

Användningsmiljö

Flexiboard är avsedd att användas inomhus i torr miljö.



Gewa AB

BOX 92, 191 22 SOLLENTUNA, SWEDEN

TEL: 08-594 694 00 • TEXTTEL: 08-594 694 18 • FAX: 08-594 694 19

E-MAIL: info@gewa.se WEB: www.gewa.se